

CR	28,6	15,0	33,3	n.a.
DO	0,0	11,0	29,4	18,0
SV	28,6	21,0	42,9	3,5
GT	10,0	16,0	7,7	6,13
HT	20,0	n.a.	n.a.	n.a.
HN	20,0	32,0	20,0	7,6
JM	33,3	24,0	42,9	n.a.
CU	n.a.	n.a.	27,3	n.a.
NI	0,0	32,0	30,8	n.a.
PA	0,0	24,0	0,0	n.a.

n.a. = no aplica

Mujeres en puestos de liderazgo, porcentaje

- Mujeres miembros de las juntas directivas en bancos centrales nacionales, 2013
- Empresas con mujeres en los más altos puestos directivos, últimos datos disponibles
- Juezas en el tribunal superior, 2013
- Mujeres en el ejército, 2013/2014 (Uruguay 2008)

Jefa de Estado/Jefa de gobierno

- Actual (marzo de 2015)
- Antes (desde 1990)

Mujeres en cargos políticos, porcentaje

- Alcaldesas 2012/2013
 - Ministras/Secretarías de Estado 2014/2015
 - Políticas en los Parlamentos nacionales 2014
- * No existe una cuota de género para las listas de candidatas y candidatos o para las curules en los Parlamentos

Más información
www.quotaproject.org

HECHOS Y CIFRAS DEMOCRACIA DE GÉNERO EN AMÉRICA LATINA

Ratificación de convenciones internacionales (Selección)

Convenciones internacionales, año de ratificación

AR	BO	BR	CL	CR	DO	EC	SV	GT	HT	HN	JM	CO	CU	MX	NI	PA	PY	PE	UY	VE
1985	1990	1984	1989	1986	1982	1981	1981	1982	1981	1983	1984	1982	1980	1981	1981	1981	1987	1982	1981	1983
1996	1994	1995	1996	1995	1996	1995	1995	1995	1997	1995	2005	1996	-	1998	1995	1995	1995	1996	1996	1995
2007	2000	2002	-	2001	2001	2002	-	2002	-	-	-	2007	-	2002	-	2001	2001	2001	2001	2002

■ Convención sobre la Eliminación de Todas las Formas de Discriminación contra la Mujer (CEDAW, 1979)

■ Convención Interamericana para Prevenir, Sancionar y Erradicar la Violencia contra la Mujer (Convención Belém do Pará, 1994)

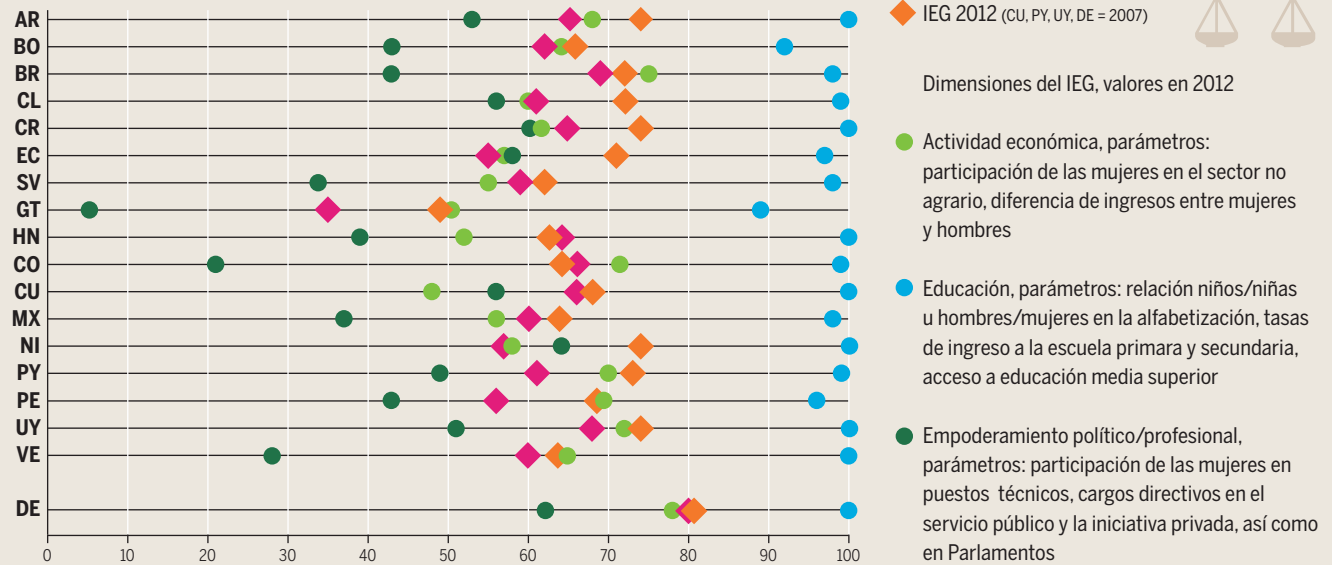
■ Protocolo Facultativo de la Convención sobre la Eliminación de Todas las Formas de Discriminación contra la Mujer (1999)



Fuente: treaties.un.org, indicators.ohchr.org

Índice de Equidad de Género (IEG)

Escala de 0 a 100, entre más bajo el valor, mayor es la desigualdad de género en la dimensión medida



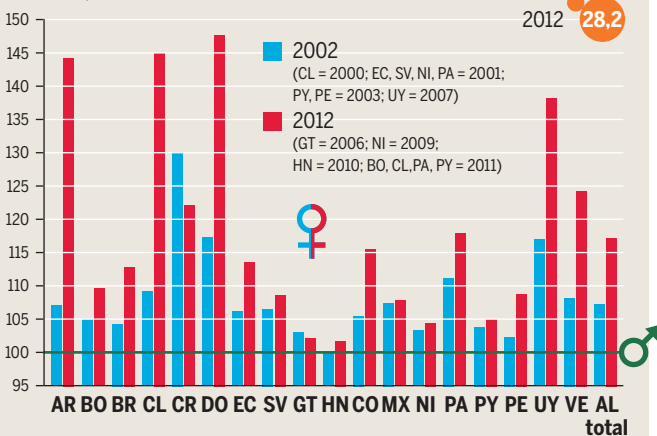
Fuente: www.socialwatch.org

Creciente feminización de la pobreza

Aprox. en una tercera parte de los hogares en América Latina las jefas de familia son madres solteras. De ellas -dependiendo del país- entre 30 y 50% vive en la pobreza.



Número de mujeres por cada cien hombres pobres, números absolutos

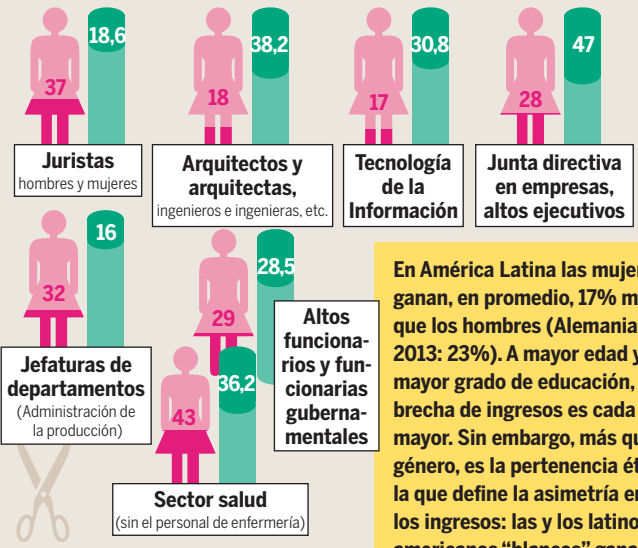


Fuente: CEPALSTAT

Menores ingresos a pesar de contar con mayor grado de educación

Participación femenina en los oficios/profesiones mejor pagados y diferencia con los ingresos promedio de hombres en los mismos puestos, porcentaje

■ Participación femenina ■ Diferencia en los ingresos



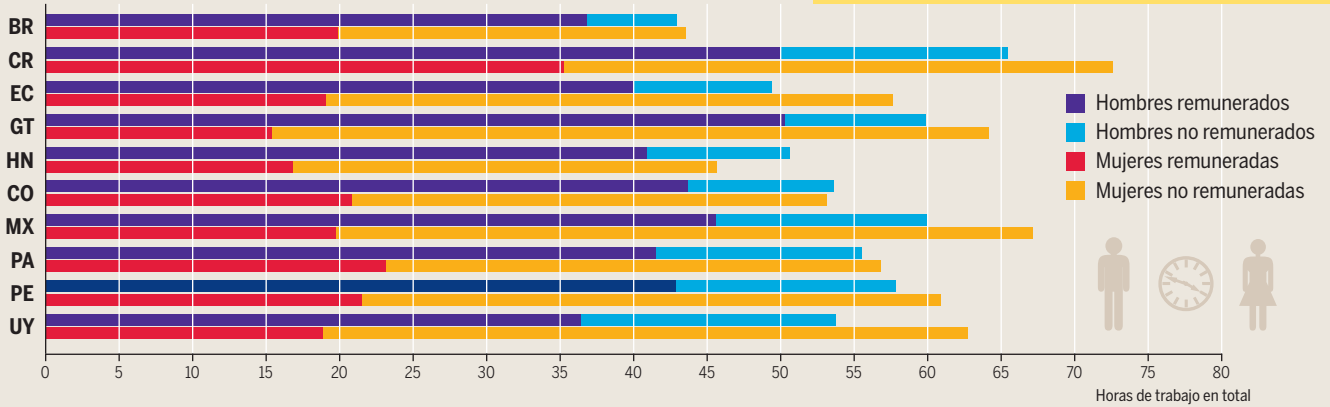
En América Latina las mujeres ganan, en promedio, 17% menos que los hombres (Alemania 2013: 23%). A mayor edad y mayor grado de educación, la brecha de ingresos es cada vez mayor. Sin embargo, más que el género, es la pertenencia étnica la que define la asimetría en los ingresos: las y los latinoamericanos "blancos" ganan, en promedio, 28% más que los "no blancos".

Fuente: Latin American Policy Journal 2012, ILO

Ni que fuera tanto trabajo...

Varios países latinoamericanos tienen cálculos teórico-económicos del trabajo no remunerado en relación con el producto interno bruto. Este asciende, según el país, a 15-30%, y aprox. 80% es realizado por las mujeres

Trabajo remunerado y no remunerado, horas de trabajo por semana, 2007-2013

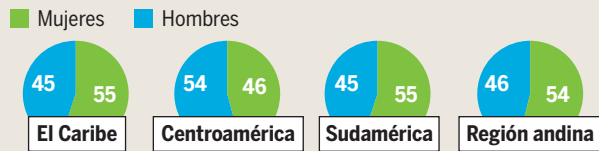


En la Constitución de Ecuador, el trabajo (doméstico) no remunerado se define no como trabajo reproductivo, sino como productivo. En la práctica esto significa que también las amas de casa sin un ingreso propio tienen derecho a una pensión y a la seguridad social estatal.

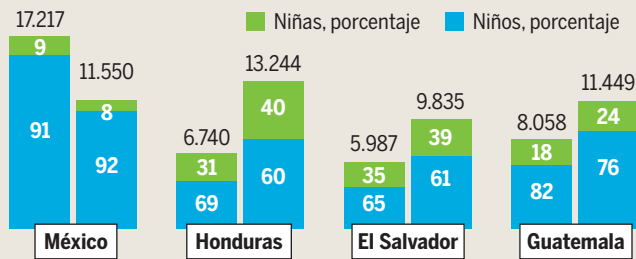
Fuente: diversas (encuestas nacionales: Encuesta Nacional de Uso del Tiempo)

Migración

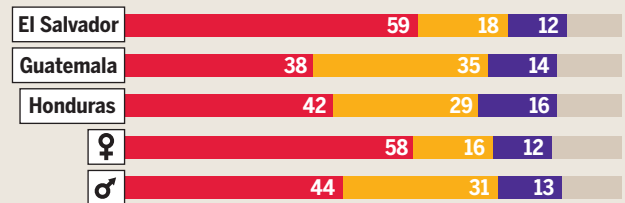
En años recientes la migración de mujeres de América Latina ha crecido más que la de los hombres. Sin embargo, hay diferencias regionales: Hombres y mujeres migrantes latinoamericanos que vivían en Estados Unidos y Europa en 2010-2011, por región de origen, porcentaje



El número de inmigrantes femeninas menores de edad procedentes de Centroamérica hacia Estados Unidos aumenta: detención de menores de edad no acompañados en la frontera mexicano-estadunidense, 2013 y 2014, números absolutos



Migrantes masculinos y femeninos procedentes de tres países centroamericanos que viven en Estados Unidos mencionan en un estudio las razones para la migración infantil de Centroamérica



Primera razón mencionada, en porcentaje de respuestas

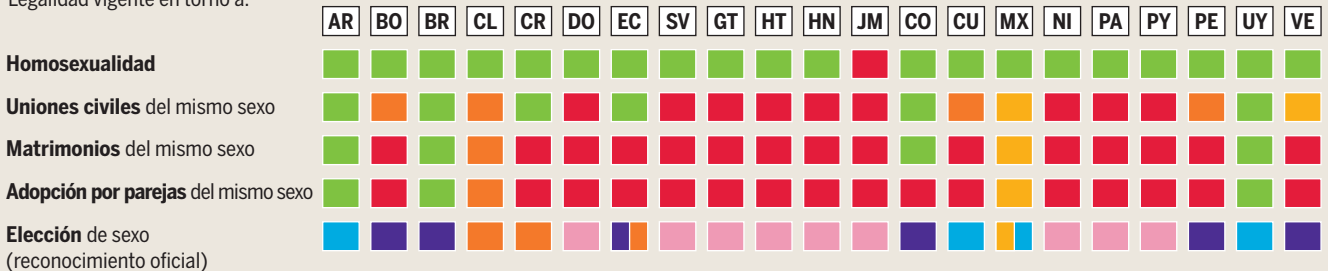
- Violencia en el país de origen
- Escasas oportunidades en el país de origen
- Reunir a la familia

La violencia (por ejemplo, la ejercida por pandillas armadas y el crimen organizado) es una razón decisiva para la migración infantil, todavía más que para la migración de los adultos

Fuente: OAS, PEW Research Center 2014, Inter-American Dialogue

Derechos de la comunidad LGBTI (LGBTI: lesbianas, gays, bisexuales, transexuales e intersexuales)

Legalidad vigente en torno a:



- Legal/Reconocido
- Iniciativa de ley para la legalización
- Reconocimiento sólo en algunas partes del país
- Illegal /Sin reconocimiento
- Permiso para cambiar de nombre y de sexo sin dictamen judicial/cirugía/diagnóstico médico
- El cambio de nombre y/o sexo es posible únicamente con limitaciones
- El cambio de nombre y/o sexo no es posible

Desde 2014, Argentina ofrece 50 opciones de género en Facebook

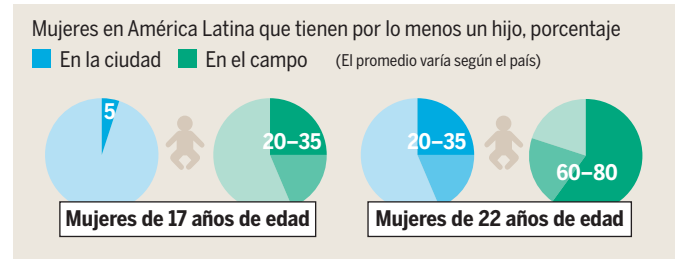
En 2012, en el Congreso Nacional de Brasil se propusieron 34 proyectos de ley sobre derechos reproductivos y sexuales, sólo tres estaban dirigidos a fortalecerlos.

Fuente: www.ilga.org state sponsored homophobia report

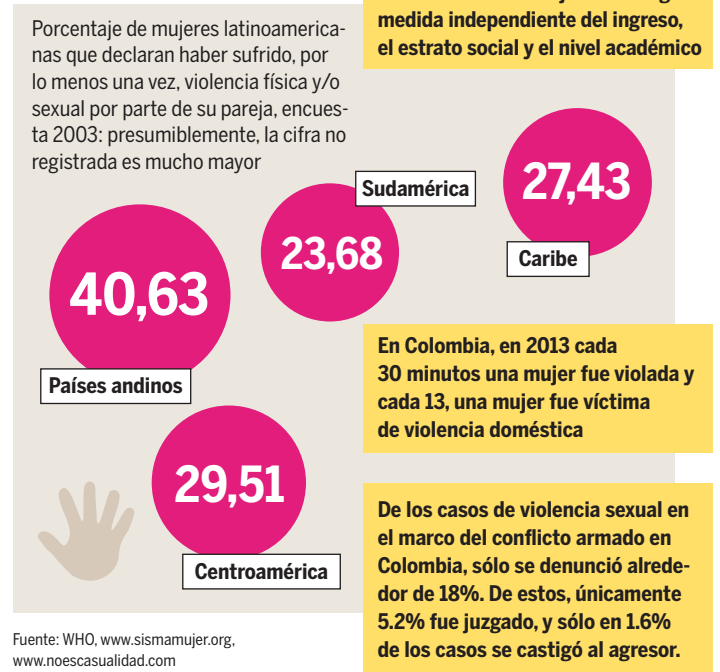
Derecho al aborto



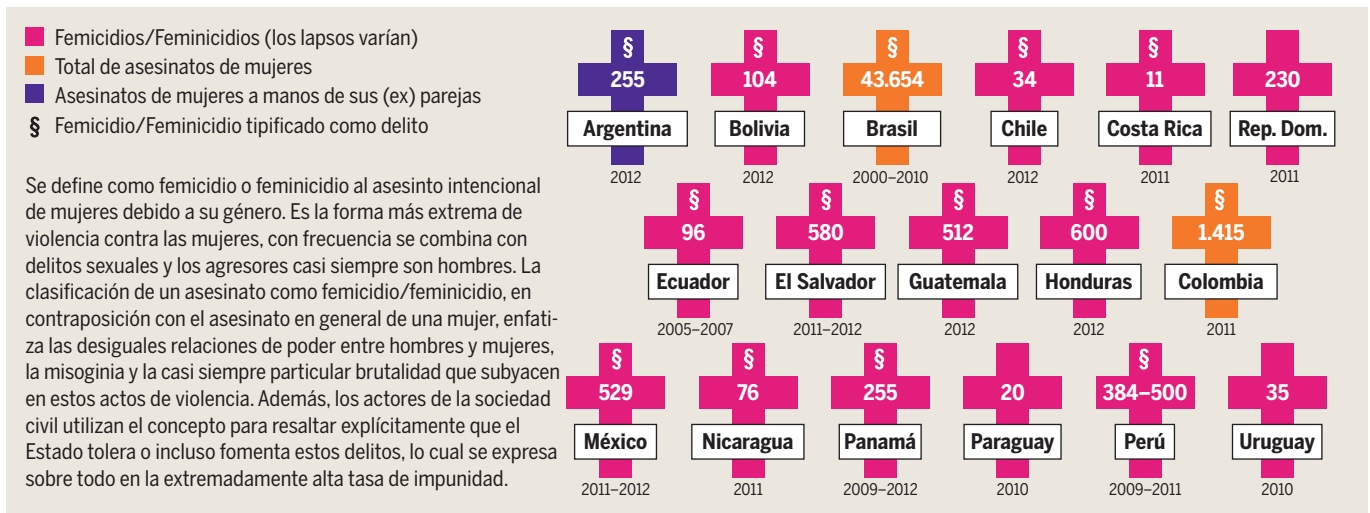
Madres jóvenes



Violencia contra las mujeres



Femicidio/Feminicidio



El Salvador, Jamaica y Guatemala son los países con las tasas más altas de feminicidios en todo el mundo. En total, de 2004 a 2009, 13 países latinoamericanos se encontraron entre los 25 primeros a nivel mundial.

Pie de imprenta

Editado por la Fundación Heinrich Böll, Abril de 2015
 Investigación: Eva Bräth, Ines Thomssen y Julia Ziesche
 Concepto: Ines Thomssen y Julia Ziesche, Diseño: Ellen Stockmar
 Traducción del alemán: Claudia Cabrera, Corrección: hbs México

Este documento cuenta con la licencia de Creative Commons "Mención de nombres - Difusión en las mismas condiciones 3.0 Alemania" (CC BY-SA 3.0 DE). El texto de la licencia se puede consultar en <http://creativecommons.org/licenses/by-sa/3.0/de/legalcode>
 Un resumen se puede consultar en <http://creativecommons.org/licenses/by-sa/3.0/de/>